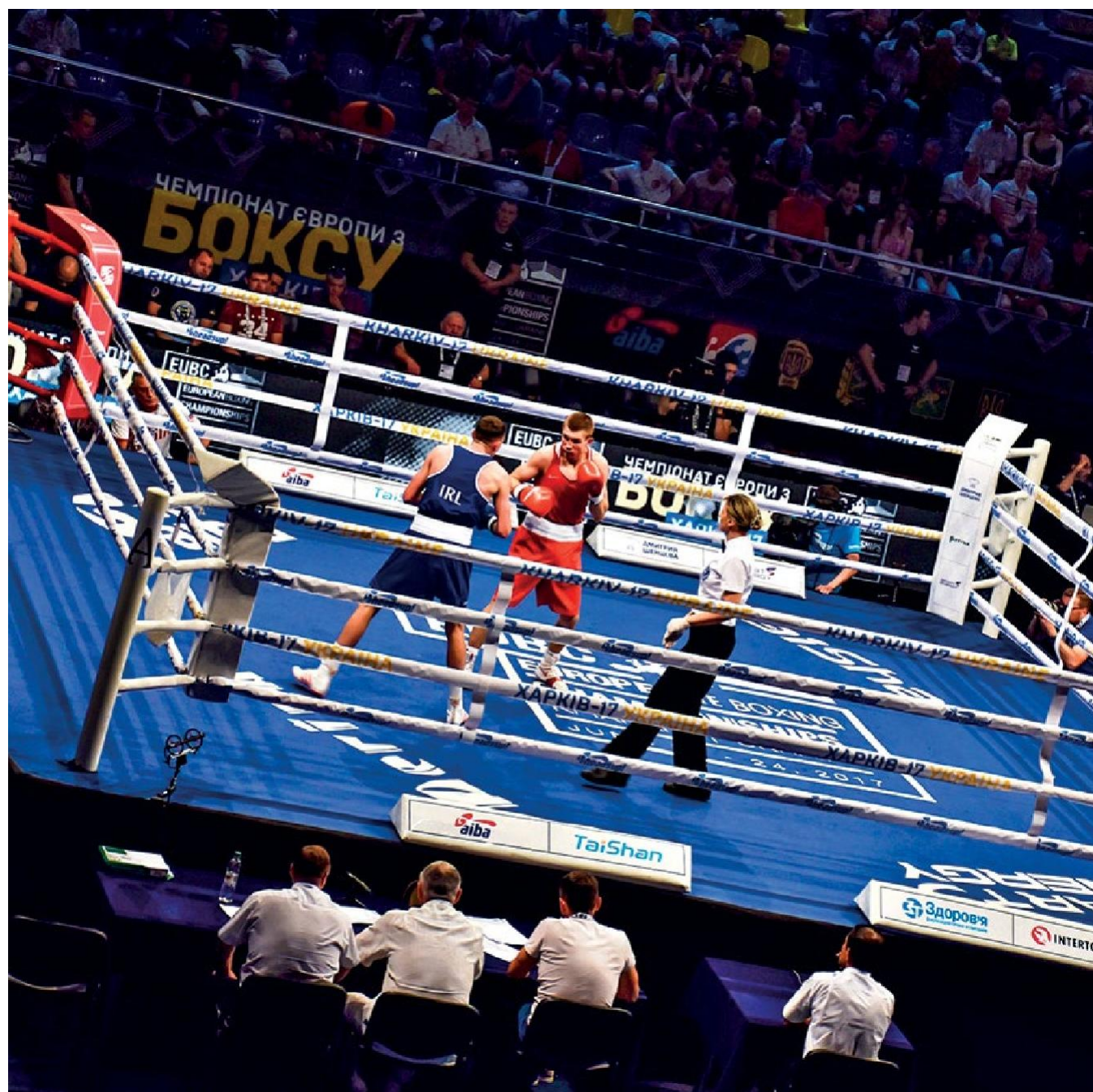




Regulament AIBA Arbitri&Judecători

Asociația Internațională de Box

Ianuarie 2018



CUVÂNT ÎNAINTE

În calitate de organ de conducere la nivel mondial al boxului, Asociația Internațională de Box (AIBA) se mândrește să investească atenția cuvenită în toate domeniile dezvoltării noastre ca organizație.

Unul dintre aceste domenii este progresul profesional continuu al arbitrilor și judecătorilor noștri, progres pe care îl obținem asigurând educația corectă și completă a oficialilor noștri, oferindu-le acestora regulile și regulamentele AIBA actualizate.

Prin urmare, am creat această versiune a manualului pentru arbitri și judecători cu intenția de a ține la curent arbitrii și judecătorii noștri cu privire la cele mai noi reguli AIBA. Este de remarcat faptul că conținutul acestui manual nu trebuie privit ca fiind definitiv; mai degrabă, ar trebui să fie considerat un punct de reper pentru schimbările în curs și inovațiile emergente în sport. Mintea noastră nu trebuie niciodată închisă ideilor noi. Îmbunătățirile în regulament pot duce la îmbunătățirea condițiilor pentru boxerii și oficialii noștri și, într-adevăr, vor crește nivelul de spectacol oferit fanilor.

Scopul acestui manual este de a încuraja arbitrii și judecătorii noi și actuali să-l folosească ca punct de plecare pentru proceduri detaliate și controlate. Manualul marchează punctul de intrare pentru arbitri și judecători deoarece conturează clar procedurile corecte pentru gestionarea situațiilor specifice și ceea ce se așteaptă de la un arbitru/ judecător în astfel de situații, spre deosebire de o listă simplă de reguli.

Criteriile pentru a face parte din echipa noastră talentată de arbitri/ judecători cuprind o gamă largă de abilități și interese, dar și o condiție fizică adecvată. Integritatea absolută și pasiunea pentru box sunt considerate elemente esențiale ale acreditării fiecărui oficial. Considerăm că o pasiune sinceră pentru sport va depăși și transcende în mod natural orice granițe percepute ale naționalității și crezului și va elimina prejudecățile în determinarea câștigătorilor și campionilor noștri.

Arbitri/judecătorii noștri sunt parte integrantă a AIBA, fiind seva de viață a boxului; acțiunile la fracțiune de secundă și deciziile luate stabilesc ritmul în care bate inima boxului. Boxul este unic în acest fel și, din această cauză, ne așteptăm și solicităm un nivel de arbitraj care să se potrivească cu dedicația arătată de boxerii noștri.

În consecință, considerăm că este esențial să sprijinim acest proces de învățare în orice mod pe care îl putem și acesta este motivul pentru care am elaborat acest manual cuprinzător și coerent, complet, cu ghiduri și proceduri clare pentru arbitri/judecătorii noștri, promovând și încurajând instinctul și percepția personală a oficialilor noștri.

Scopul nostru este să îndrumăm, să formăm și să creem încredere în cei care reprezintă această extensie vitală a AIBA în ring și prin învățarea și îndrumarea potrivită, acest obiectiv devine o realitate.

Al vostru prin sport,
Comisia AIBA A&J

CUPRINS

CUVÂNT ÎNAINTE

CAPITOLUL 1: INTRODUCEREA AIBA

1.1.	Organigrama organizației AIBA	6
1.2.	Structuri de management pentru arbitri și judecători	6
1.3.	Introducere în AOB, APB și WSB	7
1.4.	Baza de date pentru arbitri și judecători	8

CAPITOLUL 2: MANAGEMENTUL A&J

2.1.	Managementul desemnărilor A&J pentru competiții	10
2.2.	Managementul A&J în competiții	11
2.3.	Sistemul de evaluare A&J	12
2.4.	Codul vestimentar	12
2.5.	Termeni și condiții financiare	13
2.6.	Logistica A&J	14

CAPITOLUL 3: ARBITRI

3.1.	Pregătirea înainte de meci	16
3.2.	Instrucțiunile înainte de meci	17
3.3.	Mișcarea	18
3.4.	Poziționarea	18-19
3.5.	Precauții și avertismente	20
3.6.	Fault	21
3.7.	Boxerul la podea (Knockdowns)	22-24
3.7.1.	Boxer la podea dintr-o lovitură greșită	24-25
3.8.	Oprirea unui clinch (Break)	25
3.9.	În luptă	26
3.10.	Rănire	26
3.11.	Tăieturi	27

CAPITOLUL 4: JUDECĂTORII

4.1.	Sistemul de punctare	29
4.1.1.	Mașina de punctaj	29
4.1.2.	Buletinul de punctaj	30-31
4.2.	Acordarea de puncte	31-32

CAPITOLUL 5: PROCEDURI

5.1.	Îndatoririle înainte de meci	34
5.2.	Startul meciului	34
5.3.	Vorbitul cu boxerul	34
5.4.	Atenționarea	35
5.5.	Avertismentul	35
5.6.	Descalificarea	36
5.7.	Oprirea cronometrului, comanda "Time"	36-37
5.8.	Aruncarea protezei	37
5.9.	Fault comis după gong	37
5.9.1.	Consultarea cu judecătorii	38
5.10.	Administrarea numărării de 8 secunde	38-39
5.11.	Tăieturi	40
5.12.	Abandonul / Arbitrul oprește meciul	40-41
5.13.	Proceduri înainte și după pauză	41-42
5.14.	Mașina de punctaj defectă	42
5.15.	Îndatoriri după meci	43

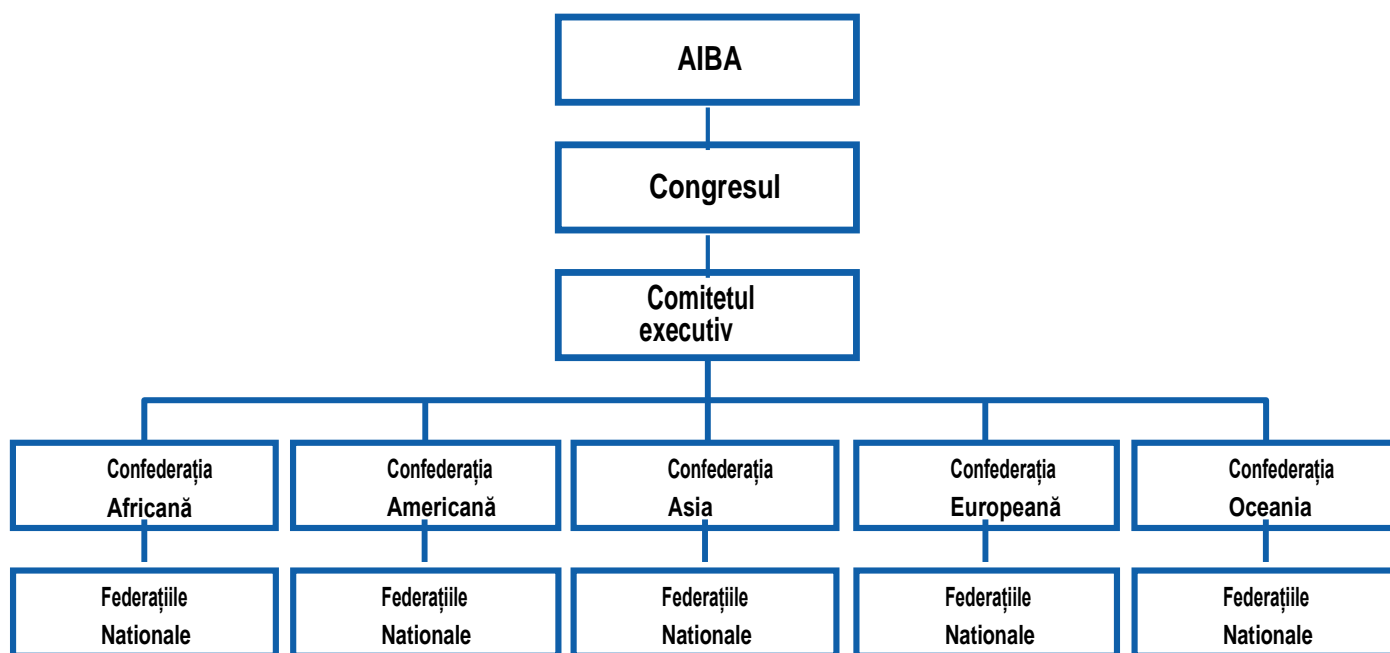
ANEXA I	Etica
ANEXA II	Jurământul oficialilor AIBA
ANEXA III	Codul de conduită
ANEXA IV	Pictograme ilustrate faulturi

□ CAPITOLUL 1

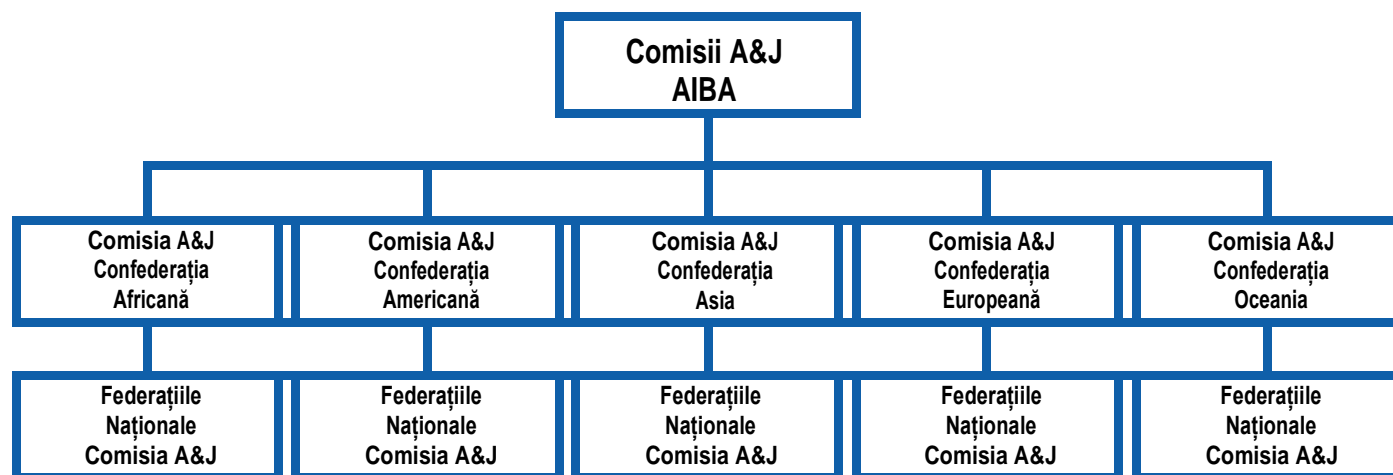
INTRODUCERE AIBA



1.1. ORGANIGRAMA ORGANIZAȚIEI AIBA



1.2. STRUCTURI DE MANAGEMENT PENTRU A/J



□ 1.3. INTRODUCERE ÎN AOB, APB și WSB

AOB (AIBA OpenBoxing)

Pentru orice boxer care dorește să facă o carieră semnificativă în sport, primii pași în AIBA încep cu competițiile AIBA Open Boxing (AOB).

Aceste competiții sunt definite drept „Deschise”, întrucât AIBA deschide ușa tuturor boxerilor care doresc să-și reprezinte țara în oricare dintre competițiile AIBA „în stil olimpic”, inclusiv Campionatele Mondiale de Box AIBA.

AIBA Open Box este, de asemenea, reprezentat în toate principalele jocuri multi-sport, inclusiv Jocurile Olimpice, Jocurile Olimpice pentru Tineret, Jocurile Continentale (Jocurile All-Africa, Jocurile Asiatice, Jocurile Pan-Americane și Jocurile Europene), Jocurile Comunității Națiunilor, Jocurile Mediteraneene și multe altele.

WSB (World Series of Boxing)

Dezvoltată de AIBA, seria mondială de box (WSB) este una dintre cele mai interesante ligi sportive emergente din lume. Reunind cei mai buni boxeri de pe planetă pentru a concura într-un format de echipă în zece categorii de greutate, WSB reprezintă un mod cu totul nou de gândire asupra boxului.

Fiind prima ligă mondială cu adevărat globală de box cu francize de pe patru continente: Africa, America, Asia și Europa, WSB promovează un sistem de punctaj transparent și aduce cu sine o guvernare de lider mondial și orientarea comercială, foarte necesară pentru boxul internațional.

Sușținut de aproape 200 de Federații Naționale, WSB lărgeste comunitatea boxului și conectează sportul la fundațiile sale de bază, ajutându-l să-și recâștige poziția de lider în întreaga lume.

APB (AIBA ProBoxing)

APB este un program individual de box pro-style sub guvernarea AIBA.

Pe lista de boxeri APB se numără cei mai buni sportivi AIBA Open Boxing (AOB) și World Series of Boxing (WSB), precum și o selecție de boxeri profesioniști din întreaga lume.

1.4. BAZA DE DATE PENTRU R&J

Centrul de comandă AIBA va păstra toate înregistrările de cercetare și dezvoltare cu privire la participarea, evaluările și informațiile lor personale prin baza de date AIBA.

Cu excepția informațiilor private și a evaluărilor de performanță, toate informațiile vor fi disponibile publicului prin baza de date AIBA, iar aceste informații vor include:

- Certificare medicală
- Progranarea A&J la nivel național, la nivel internațional, APB și WSB
- Înregistrări video pentru arbitrajul A&J.

□ CAPITOLUL 2 MANAGEMENTUL R&J



2.1. MANAGEMENTUL DESEMNĂRILOR R&J PENTRU COMPETIȚII

A&J certificați au voie să officieze meciuri după cum urmează :

- 1-Stea R&S: AOB Competiție Națională de Elită, Bilaterale și Competiții 1-Stele
- 2-Stele A&J: AOB Competiție Națională de Elită, AOB Competiție Continentală cu excepție Campionatului Continental de Elită
- 3-Stele A&J: Toate competițiile pentru AOB AIBA
- O certificare suplimentară este necesară pentru a oficializa în competițiile APB și WSB.

Competițiile AOB sunt împărțite în trei niveluri (1-Stea, 2-Stele și 3-Stele), în funcție de numărul boxerilor și țărilor participante, precum și de nivelul boxerilor. Pentru detalii suplimentare despre nivelul concurenței, vă rugăm să consultați Regulile AOB pentru concurență, Anexa A.

Pentru competițiile AIBA, Comisia AIBA de A&J este responsabilă pentru managementul programărilor A&J.

Pentru toate Competițiile Confederației, Federațiile Naționale vor trimite numele A&J, iar Comisia Confederației A&J va selecta și va confirma numirea acestora pentru a participa la eveniment.

Numărul de A&J în fiecare competiție:

- Pentru toate competițiile AIBA, AIBA va desemna doar un (1) A&J din fiecare țară, cu excepția Campionatelor Mondiale, în care se permite un număr maxim de doi (2) R & J pentru țara gazdă

Confirmarea eligibilității în fiecare Competiție Confederală:

- Pentru toate competițiile Confederației, Confederația va trimite R & J înregistrați la fiecare Federație Națională la centrul de comandă AIBA pentru a primi confirmarea finală asupra eligibilității R & J în vederea participării la competiție, înainte de începerea acesteia.

2.2. MANAGEMENTUL R&J ÎN COMPETIȚIE

Întâlniri /Evaluări A&J:

- În fiecare zi, într-o competiție AOB, foile de concurs din ziua precedentă trebuie afișate cu cel puțin 10 minute înainte de începerea ședinței tehnice a arbitrilor/judecătorilor. Fișele de concurs nu pot fi luate de A&J
- Ședința tehnică A&J trebuie să fie condusă de:
 - AOB – evaluator A&J
 - APB/WSB – supervizor A&J
- În niciun caz, Supervizorul nu va susține Carnetul unui A&J cu o opinie de performanță din timpul competiției. Supervizorul trebuie să specifice numărul de meciuri oficiale de fiecare A&J.

Salonul A&J:

- În competițiile AOB, numai A&J, supervizorul, supervizorul adjunct, evaluatorul arbitrilor, coordonatorul A&J și membrii personalului AIBA sunt autorizați să acceseze salonul A&J. În APB / WSB, numai membrii A&J, Supervizorul și personalul AIBA funcționali pot accesa salonul A&J.
- Salonul A&J trebuie să fie amplasat cât mai aproape de și la același nivel / podea cu FOP (Fields of Play).
- Salonul A&J trebuie să aibă aranjamente adecvate pentru catering, băuturi și standarde internaționale de menaj.
- Supervizorul are autoritatea de a aproba condițiile și locația salonul A&J pentru competiție.
- În AOB, informările pre-sesiune vor fi realizate de evaluatorii arbitrilor în salonul A&J și / sau sala de ședințe

Cazarea la hotel:

- Hotelul R & J trebuie să fie separat de hotelul delegațiilor, dar ar putea fi identic cu cel al familiei AIBA și ITO-urile.

Acreditare și Zona de acces:

- A&J trebuie să obțină acces doar la FOP și în salonul A&J.
-

☐ 2.3. EVALUAREA A&J

AOB:

- Un (1) Evaluator arbitri pentru fiecare ring este repartizat la fiecare competiție. Rolul lor este să evalueze arbitrul în timpul competiției, să calculeze scorul de evaluare și să ofere feedback imediat dacă este necesar.
- Un (1) Evaluator judecători pentru fiecare ring este atribuit fiecărei competiții. Rolul lor este să puncteze meciul, să evalueze rezultatele fiecărui judecător pe rundă / meci și să calculeze scorul de evaluare

APB/WSB:

- Supervizorul desemnat la fiecare meci este obligat să prezinte rapoarte la centrul de comandă AIBA după fiecare meci.
- Comisia AIBA A&J va revizui meciurile și va oferi feedback direct A&J atunci când va fi considerat necesar.
- Autoevaluarea A&J este un instrument utilizat pentru dezvoltarea continuă a oficialilor după un meci.

☐ 2.4. CODUL VESTIMENTAR

În locul de desfășurare a competiției

- Arbitrul trebuie să poarte doar ținuta oficială AIBA pentru arbitri și judecători.
- Arbitrul este recomandat să poarte mănuși chirurgicale (albe sau transparente) când lucrează (pentru siguranța arbitrului și a boxerilor).
- Arbitrul nu va avea voie să poarte nicio bijuterie (cu excepția unei verighete netedă) sau a altor accesorii.

În afara locului de desfășurare a competiției

- Purtarea oricărui tip de îmbrăcăminte care are însemnele unei țări trebuie evitată
-

2.6. LOGISTICA R&J

Când AIBA este responsabilă pentru costurile A&J se vor acoperi următoarele:

- Costuri de călătorie aeriene complete
- Cazare și masă;
- Taxa de viză;
- Diurnă

Diurna pentru competițiile AOB va fi o sumă stabilită pe zi. Această diurnă va include data de sosire și plecare a A&J.

Diurna pentru APB și WSB va fi o sumă stabilită pe meci și nu va include nici o dată de sosire și plecare.

Competiții AIBA care sunt asigurate de AIBA:

- Competiții de calificare olimpică;
- Campionate mondiale;
- Campionatele continentale;
- AIBA Pro Boxing (APB);
- World Series Boxing (WSB)

Cursurile de certificare A&J vor fi plătite de Federațiile Naționale sau individual de către participanți, cu excepția cazului în care se indică altfel în scrisoare de invitație.

□ 2.6. LOGISTICA R&J

- La primirea unei scrisori de numire la un eveniment, A&J trebuie să răspundă în termenul indicat
- Dacă orice tip de comunicare este trimisă fără un termen limită indicat, este de așteptat ca A&J să răspundă la aceasta în douăzeci și patru (24) de ore.
- În răspunsul la o programare, A&J ar trebui să menționeze dacă este necesară o viză în țara de destinație și dacă există o ambasadă pentru a obține această viză în propria sa țară. Dacă A&J are deja o viză pentru a intra în țara menționată, acest lucru ar trebui indicat în răspunsul la scrisoarea de numire.
- Dacă se solicită o scrisoare de invitație pentru cererea de viză, A&J trebuie să ceară AIBA să furnizeze această scrisoare.
- Un A&J cu viză Schengen trebuie să își actualizeze profilul de bază de date AIBA cu aceste detalii cât mai curând posibil.
- La confirmarea R & J a unei scrisori de numire și / sau la o disponibilitate la anumite date, anularea și retragerea din angajament nu ar trebui să se întâmple decât dacă există circumstanțe extraordinare care nu sunt sub controlul A&J. În orice caz, A&J poate fi responsabilă pentru acoperirea oricărei pierderi financiare care ar putea apărea.
- A&J trebuie să-și verifice pașaportul, asigurându-se că este valabil pentru cel puțin un (1) an. În cazul în care expiră în mai puțin de un (1) an, A&J va trebui să informeze imediat biroul de consultanță al AIBA și să ia măsurile adecvate pentru reînnoirea pașaportului.
- Se recomandă celor care locuiesc într-o țară care să permită unei persoane să dețină mai mult de un (1) pașaport, să obțină un al doilea pașaport și să încarce o copie scanată în profilul lor de bază de date AIBA.
- Dacă un A&J deține mai mult de un (1) pașaport, el / ea trebuie să indice ce pașaport trebuie utilizat pentru rezervarea zborurilor.
- La primirea unui itinerar al companiei aeriene, A&J ar trebui să verifice dacă este necesară viza necesară pentru a tranzita o țară, dacă este necesar pentru conectarea zborurilor.
- A&J va primi un bilet electronic care trebuie tipărit și dus la aeroport la data călătoriei. Informațiile despre bilete trebuie citite cu atenție pentru a vă asigura că datele și ora zborului nu sunt ratate.
- A&J este responsabil pentru monitorizarea activă și comunicarea cu biroul de consultanță AIBA cu privire la logistică. E-mailurile și mesajele vocale ar trebui să fie întotdeauna verificate pentru comunicare și, dacă nu există mesaje, este necesară o monitorizare la centrul de comandă AIBA.

Notă:

Pentru comunicarea logistic, vă rugăm contactați:

- AOB – sport@aiba.org
- WSB – Competition@worldseriesboxing.com
- Acestă adresă trebuie copiată în orice corespondență dintre A&J și Franciză

□ CAPITOLUL 3 ARBITRI



3.1. PREGĂTIRE ÎNAINTE DE MECI

Arbitrul trebuie să fie pregătit mental:

- Prin concentrarea pe sarcină
- Prin ignorarea oricărei probleme personale
- Eliminând din minte orice gând negativ
- Stând concentrat, calm și echilibrat

Arbitrul trebuie să fie pregătit fizic:

- Prin încălzire, stretching și revitalizare

Arbitrul ar trebui să fie gata pentru meciul delegat:

- Purtând mănuși chirurgicale înainte de a intra în ring
- Prin a deșine tampoane de tifon
- Verificând uniforma pentru a vă asigura că este curată și ordonată

Arbitrul ar trebui să identifice pozițiile din jurul ringului:

- Cunoașterea sunetului gongului (chiar și atunci când sunt 2 ringuri)
- Știind unde se află camera principală pentru a fi în fața camerei atunci când este anunțată decizia
- Prin identificarea pozițiilor de Supervizor, judecători, cronometru și medic de ring

□ 3.2. INSTRUȚIUNI ÎNAINTE DE MECI



Instrucțiunile înainte de meci trebuie să fie date ambilor boxeri simultan în mijlocul ringului.

Instrucțiunile înainte de meci trebuie să fie scurte și la obiect:

- Capul jos – arătați spre cap și spuneți „capul sus”
- Ținere - indicați semnalul de ținere și spuneți „nu ține”
- Sub centură - indicați linia centurii pentru a indica lovituri legale
- Comanda - indicați spre ureche și spuneți „Stop”, „Despărțire” și „Timp”.

3.3. MIȘCARE

Arbitrul trebuie să meargă întotdeauna lin și relaxat.

Arbitrul ar trebui întotdeauna să meargă și să nu alerge niciodată pentru a atinge poziția dorită.

Arbitrul ar trebui să evite mersul cu spatele cât mai mult posibil.

Când boxerii se mișcă în sensul acelor de ceasornic, arbitrul trebuie să se miște în sensul opus și vice-versa.

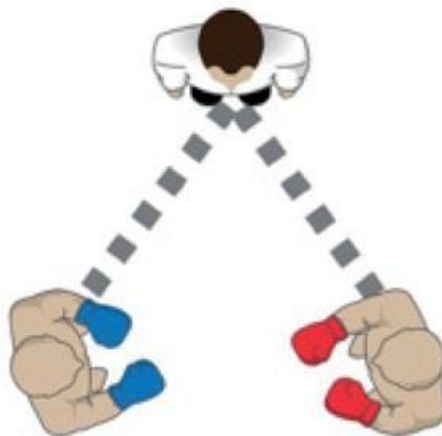
Arbitrul nu trebuie să intre niciodată între boxeri după prudență, „Stop” sau „Despărțire”.

Arbitrul ar trebui să se miște cu mâinile în jos.

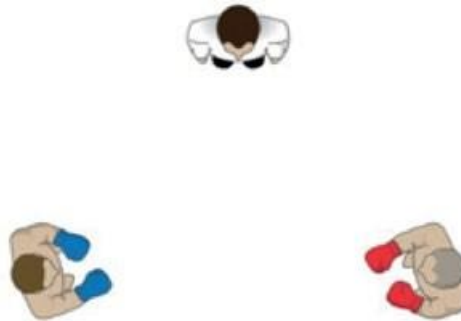
3.4. POZIȚIONARE

În timpul meciului

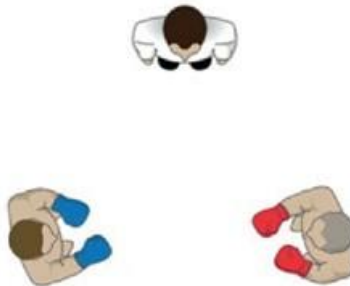
- Arbitrul va încerca întotdeauna să mențină poziția „V”. Următoarea ilustrație arată poziția în timpul unui meci.



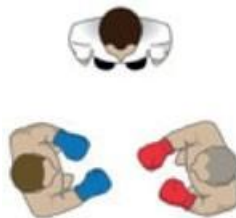
- Arbitrul ar trebui să stea, pe cât posibil, pe partea deschisă atunci când boxează un dreptaci cu un stângaci
- Distanța arbitrului va fi dictată de distanța boxerilor
- Ilustrația de mai jos arată 2 boxeri care păstrează o distanță mare unul de celălalt, arbitrul ar trebui să păstreze o distanță măsurată față de boxerii aflați în această situație.



- Ilustrația de mai jos arată 2 boxeri la distanță medie unul de altul, arbitrul ar trebui să închidă ușor distanța între el și boxeri.



- Ilustrația de mai jos arată 2 boxeri la distanță mică, arbitrul ar trebui să închidă mai mult distanța dintre el și boxeri.



- Pozițiile în care arbitrii nu ar trebui să fie NICIODATĂ în:
 - În spatele boxerilor
 - În colțuri
 - În corzi
 - Prea aproape sau prea departe de boxeri
 - Cu fața în altă parte decât către unul sau ambii boxeri

3.5. AVERTISMENTE ȘI ATENȚIONĂRI

O atenționare este un sfat sau o avertizare pentru încălcări mai puțin grave.

Un avertisment este dat atunci când un boxer încalcă regulile, dar nu este clasificat pentru descalificare.

Numărul de atenționări date înainte de un avertisment este la latitudinea arbitrilor.

Nu trebuie să se acorde atenționări în timpul minutului de repaus dintre reprize.

Dacă un fault are loc după ce a sunat gongul și merită un avertisment, arbitrul ar trebui să aștepte până la începerea reprizei următoare.

După un avertisment, un boxer poate fi avertizat pentru aceeași greșeală, la latitudinea arbitrilor. Un al treilea avertisment este descalificarea automată.

Pentru faulturile minore, se pot acorda atenționări fără oprirea meciului.

Pentru faulturile majore persistente, arbitrul ar trebui să oprească meciul prin comanda "Stop" și să emită avertismentul verbal.

Pentru faulturile flagrante, arbitrul ar trebui să oprească meciul prin comanda "Stop" și să dea o atenționare sau avertizare verbală puternică și dacă nu există altă opțiune, atunci descalifică boxerul.

Atenționările și avertismentele trebuie date clar astfel încât boxerul și judecătorii, precum și supervizorul să înțeleagă greșeala. Arbitrul ar trebui să demonstreze acest lucru făcând cu mâna semnele adecvate greșelii.

Pentru a acorda un avertisment, meciul trebuie oprit mai întâi dând comanda „Stop”, nu „Time”. Boxerul nevinovat ar trebui trimis în colțul neutru. Atunci boxerului vinovat ar trebui să i se dea un avertisment (care trebuie indicat cu degetul mare), arătând în mod clar încălcarea către boxerul vinovat, apoi indicându-l supraveghetorului. În sfârșit, ar trebui să se dea comanda „Box”. Comanda „Box” trebuie dată numai după ce arbitrul este sigur că boxerul vinovat înțelege clar avertismentul.

Un boxer poate fi descalificat cu sau fără avertisment anterior.

Atunci când arbitrul trebuie să descalifice un boxer, ambii boxeri ar trebui să fie trimiși în colțurile lor iar boxerul descalificat și motivul descalificării trebuie prezentate supervizorului. Arbitrul nu trebuie să însoțească un boxer descalificat până la colțul său.

□ 3.6. FAULTURI

Există trei tipuri de faulturi: minore, majore și flagrante, bazate pe criteriile atenționării sau avertismentului, se poate acorda descalificare

Faulturi minore des întâlnite sunt:

- Capul jos, dar nu este periculos
- Ținere ușoară, fără a crea avantaje
- Împins ușor, fără a crea avantaj
- Nu face pasul înapoi la comanda „Break”
- Călcatul adversarului pe picior.

Pentru faulturile minore, trebuie să se acorde atenționări fără a opri meciul prin utilizarea semnelor de mână și / sau a comenzilor verbale

Faulturi majore des întâlnite sunt:

- | | |
|---------------------|-------------------------|
| - Lovitura joasă | - Lovit cu palma |
| - Ținere | - Ținut și lovit |
| - Lovitură după cap | - Capul jos |
| - Lovitură în spate | - Defensivă pasivă |
| - Împins | - Proteza căzută sau KO |

Pentru greșeli majore, arbitrul ar trebui să comande „Stop” și să emită cel puțin o „atenționare puternică”, poate emite și un „avertisment”

Faulturi flagrante des întâlnite sunt:

- | | |
|---|----------------------------------|
| - Lovituri cu capul | - Lovitura după gong |
| - Dantelare (Lacing) | - Lovit după cap (intenționat) |
| - Pălmuit la podea | - Lovit după spate (intenționat) |
| - Lovirea adversarului fără a face un pas complet înapoi după comanda „Break” | - Lovitura cu cotul |
| - Lovirea adversarului în timp ce acesta este jos | - Lovitura cu umărul |
| | - Scuiparea protezei |

Pentru faulturi flagrante, arbitrul ar trebui să dea comanda „Stop” și să atenționeze sau să avertizeze puternic și dacă nu există altă opțiune, atunci descalifică boxerul.

Arbitrul va folosi experiența pentru a controla meciul fără a provoca opriri inutile, avertizare, descalificare, etc.

Faulturile enumerate nu sunt toate incluse și sunt doar câteva exemple.

În cazul în care un arbitru are vreun motiv să creadă că a fost comis un fault și nu a fost văzut, arbitrul poate consulta judecătorii.

3.7. KNOCKDOWNS (BOXERUL LA PODEA)

Definiția unui knockdown:

Un boxer va fi considerat knockdown (la podea) din cauza unei lovituri legale dacă:

- Boxerul atinge podeaua cu orice parte a corpului, altele decât picioarele boxerului, ca urmare a unei lovituri sau a unei serii de lovituri.
- Boxerul se agață de corzi ca urmare a unei lovituri sau a unei serii de lovituri.
- Boxerul este în afara sau parțial în afara corzilor ca urmare a unei lovituri sau a unei serii lovituri.
- În urma unei lovituri puternice, boxerul nu a căzut și nu se află pe corzi, dar este într-o stare semi-conștientă și nu poate, în opinia arbitrului, să continue meciul.

Numărătoarea în urma unui knockdown:

În cazul unui knockdown, arbitrul trebuie să spună „Stop” și apoi:

- Începeți să numărați de la unu (1) la opt (8) dacă boxerul este în măsură să continue
- Începeți să numărați de la unu (1) la zece (10) dacă boxerul nu este în stare să continue.

Nu este întotdeauna necesar să numărați până la 8 sau 10. Arbitrul poate opri numărătoarea și poate opri meciul în orice moment al numărării.

Arbitrul va număra cu intervale de secundă între numere și va indica fiecare secundă cu mâna, astfel încât boxerul care a fost doborât să fie conștient de număr.

Înainte de a număra numărul „unu”, trebuie să treacă un interval de o secundă din momentul în care boxerul este doborât și din momentul începerii numărătorii.

În procesul de numărare, mâinile arbitrului ar trebui să se afle în fața boxerului la o lungime de braț. Boxerul trebuie să vadă complet numărătoarea arbitrului.

În timp ce numără, arbitrul trebuie să aibă în vedere și boxerul din colțul neutru, în timp ce se concentrează pe boxerul doborât.

Responsabilitățile adversarului

Dacă un boxer este doborât, adversarul boxerului trebuie să meargă imediat la colțul neutru, așa cum a fost desemnat de arbitru, și să rămână acolo până la indicațiile arbitrului.

Numărătoarea obligatorie până la 8

Când un boxer este pus la podea în urma unei lovituri, meciul nu trebuie să continue decât după ce arbitrul a ajuns cu numărătoarea la opt (8), chiar dacă boxerul este gata să continue meciul sau repriza este pe sfârșit.

Boxer doborât în afara ringului

În cazul în care un boxer este scos din ring printr-o lovitură legală, boxerul are la dispoziție treizeci (30) secunde să revină în ring, după numărătoarea până la opt (8), fără ajutorul nimanui. În cazul în care boxerul nu se poate întoarce în intervalul de timp menționat mai sus, se consideră că a pierdut meciul prin RSC

- Arbitrul va începe numărătoarea imediat ce boxerul cade din ring.
- În cazul în care boxerul nu a revenit în ring după numărătoarea de 8 secunde, arbitrul solicită „Timp” către cronometrator pentru a începe numărătoarea de treizeci (30) de secunde.
- După ce trec douăzeci (20) de secunde, cronometrul va începe numărarea de zece secunde cu semnal pentru fiecare secundă.

În cazul unui boxer care se încadrează din ring datorită propriului acord și nu revine în intervalul de timp menționat mai sus, un astfel de boxer va fi considerat că a pierdut Bout-ul de RSC.

- Arbitrul va solicita „Timp” cronometrului iar acesta va începe numărătoarea treizeci (30) de secunde.
- După ce trec douăzeci (20) de secunde, cronometrul va începe numărarea de zece secunde cu semnal pentru fiecare secundă.

În cazul în care un boxer este împins din ring:

- Numărătoarea de opt (8) nu este necesară
- Arbitrul va cere „Timp”
- Este necesar ca cronometrul să înceapă numărătoarea de șaizeci (60) de secunde
- În cazul în care boxerul nu poate intra în ring sau intră în ring, dar pare că nu poate continua, arbitrul va solicita unui medicului de la colțul ringului să examineze boxerul
 - Dacă medicul de ring declară că boxerul nu este în stare să continue, atunci adversarul va pierde prin descalificare.
 - Dacă medicul de ring declară că boxerul este în măsură să continue, atunci arbitrul va emite un avertisment adversarului, apoi meciul se va relua.

Knockout

După ce arbitrul a spus "zece", meciul se termină cu decizia KO.

Arbitrul poate opri număratoarea dacă, în opinia sa, boxerul are nevoie imediat de îngrijiri medicale. În cazul acesta este considerat tot KO.

Boxer doborât la finalul reprizei

În cazul în care un boxer a fost pus la podea la sfârșitul oricărei reprize, arbitrul trebuie să continue să numere până când boxerul nu mai este la podea, indiferent de sfârșitul reprizei.

În cazul în care arbitrul va număra până la zece (10), boxerul va pierde meciul prin KO. Gongul nu îl va salva.

Al doilea Knockdown without fără a primi o lovitură

Dacă un boxer este pus la podea ca rezultat al unei lovituri și meciul continuă după număratoarea până la opt (8), dar boxerul cade din nou fără a fi primit o lovitură suplimentară, arbitrul poate continua număratoarea de la opt (8) la zece (10) sau poate să oprească imediat meciul.

☐ 3.7.1 BOXER DOBORÂT DUPĂ O LOVITURĂ GREȘITĂ

Dacă arbitrul a văzut lovitura greșită:

După o lovitură joasă

- Dacă boxerul lovit nu se plânge de lovitura joasă iar lovitura nu a fost puternică și intenționată, arbitrul trebuie să semnalizeze faultul fără a întrerupe meciul
- Dacă boxerul lovit se plânge de gravitatea loviturii, arbitrul va avea două (2) opțiuni:
 - Boxerul în cauză va fi imediat descalificat dacă este o lovitură intenționată și puternică.
 - Începe număratoarea de opt (8) secunde.

Notă: Opțiunea de a descalifica boxerul în cauză este încă disponibilă arbitrului după număratoarea de opt (8) secunde, atâta timp cât număratoarea nu este finalizată. Cu alte cuvinte, arbitrul poate opri număratoarea și poate descalifica boxerul. Cu toate acestea, după ce arbitrul finalizează număratoarea, arbitrul trebuie să continue către cele 2 opțiuni din procedură.

- După numărătoarea de (8) secunde, arbitrul are (2) opțiuni:
 - Boxerul **este capabil să continue**: arbitrul poate da un avertisment sportivului în cauză, iar dacă consideră că este necesar, meciul va continua.
 - Boxerul **nu este capabil să continue**: arbitrul va da un timp de refacere boxerului de până la 90 de secunde
 - Cronometrul va semnala 30 de secunde, 60 de secunde, 90 de secunde.
- După timpul menționat mai sus, arbitrul are (2) opțiuni:
 - Boxerul **este capabil să continue**: arbitrul poate da un avertisment și meciul se reia
 - Boxerul **nu este capabil să continue**: oponentul va fi declarat câștigătorul meciului prin RSC-I

Alte lovituri greșite

Numărătoarea de (8) secunde din vina oricărui fault nu va duce numărătoarea obligatorie limită.

După numărătoarea de (8) secunde, arbitrul trebuie să acorde un semnal clar pentru încălcarea boxerului pentru a face înțeles faptul că numărătoarea a fost din cauza unui fault.

Dacă arbitrul nu a văzut lovitura

- Arbitrul procedează conform 5.9.1. consultând judecătorii

☐ 3.8. DESPĂRȚIRE (BREAK)

Comanda „Break” trebuie utilizată atunci când există ambii boxeri o menținere prelungită.

După comanda „Break”:

- Arbitrul ar trebui să utilizeze comenzi verbale
 - În cazul în care boxerul nu dă drumul adversarului, arbitrul poate interveni fizic, dar cu grijă pentru a separa boxerii simultan, la o distanță unei lungimi de braț.
 - Arbitrului trebuie să nu împingă sau bruscheze boxerii.
 - Când boxerii sunt despărțiți din corzi sau din colț, nu este necesar să aduceți boxerii în centrul ringului.
 - Când boxerii se află în corzi sau din colț, și lupta este clară/curată nu este necesară seprarea boxerilor.
 - Faulturile ar trebui rezolvate prin atenționări și avertizări și nu întotdeauna prin comanda „breaki”
 - Arbitrul trebuie să insiste pe ambii boxeri să facă un pas complet înapoi, înainte de a relua meciul.
 - Dacă boxer are mâna liberă și nu există clinch, nu este necesar să apelați la „Break”.
 - Arbitrul nu ar trebui să intre niciodată între boxeri după ce a comandat „Break”.

☐ 3.9. ÎN LUPTĂ (INFIGHTING)

Arbitrul trebuie să facă distincția între „infigh” și „cliching”. Un clinch are loc atunci când unul sau ambii boxeri conduc și pentru un moment brațele lor sunt blocate împreună. Aceasta nu este un fault.

Un fault apare atunci când un boxer nu face o încercare de a elibera brațul din clinch și continuă să țină. Mai mult, faultul este agravat atunci când unul dintre boxeri se prinde continuu și folosește această prindere ca tactică.

Atunci când o clinch devine „ciudat” și există un potențial de accidentări / faulturi majore, arbitrul trebuie să spună imediat „Stop”. Într-o asemenea situație, unul dintre boxeri se află într-o poziție fără apărare.

(Vă rugăm să consultați secțiunea Pictogramele pentru câteva exemple „clinches ciudate”).

Un „infiging” corect este atunci când un boxer se echilibrează constant pe propriile picioare fără să sprijine pe adversar și poate lua o poziție verticală în orice moment, fără a cădea în față.

☐ 3.10. ACCIDENTARE SAU KNOCKDOWN

Arbitrul, după ce a observă orice accidentare, va începe număratoarea de (8) secunde.

După număratoarea de (8) secunde, arbitrul trebuie să decidă dacă boxerul este în măsură să continue sau nu și dacă boxerul nu poate continua, arbitrul trebuie să-l ducă pe boxer la un medicul din colțul ringului.

Arbitrul va lua decizia pe baza dacă accidentarea a fost cauzată de:

- Fault
- Accident
- Simulare
- Lovitură legală

Atunci când vede că un boxer cade fără să fie atins, arbitrul ar trebui să decidă rapid dacă boxerul are dureri (și o demonstrează) și să dea comanda „Time”. Dacă boxerul nu demonstrează durere, începe număratoarea de (8) secunde.

Dacă arbitrul solicită „Time”, fie duce boxerul la medic, fie vine medicul la boxer. În cazul în care medicul stabilește că boxerul nu poate continua, arbitrul oprește meciul și acordă decizia RSC-I.

Dacă Arbitrul începe număratoarea de (8) secunde în urma unei lovituri joase, continuați și urmați procedura pentru lovituri joase.

Dacă Arbitrul începe număratoarea de (8) secunde în urma unei lovituri legale, continuați și urmați procedura cât timp boxerul este la podea.

3.11. TĂIETURI (CUTS)

Arbitrul, după constatarea oricărei sângerări, va da comanda „Timpi”, luând în considerare să ducă boxerul la medicul de ring, în funcție de gravitatea leziunii.

Arbitrul va avea asupra lui un tampon sterilizat pentru a curăța în jurul zone accidentate în funcție de gravitate. Arbitrul nu trebuie să atingă zona lovită în sine. După ce boxerul rănit este curățat cu tamponul sterilizat, acesta trebuie aruncat imediat în una din pungile de plastic amplasate în colțurile neutre.

Dacă o zonă accidentată continuă să sângereze, arbitrul va consulta medicul de ring. Medicul va informa arbitrul dacă Boxerul este în măsură să continue sau nu.

În cazul în care o tăietură facială nu este severă, arbitrul nu va opri meciul, el va lua măsuri dacă accidentarea devine severă.

- În cazul în care o tăietură facială este severă, arbitrul îl va duce pe boxer la medicul de ring și îl va informa imediat pe supervisor despre cauza accidentării:
- - Lovitura cu capul intenționată
 - Ciocnirea accidentală a capului
 - Lovituri legale
- În cazul în care arbitrul are îndoieli în a duce boxerul la medicul de ring, arbitrul ar trebui să-l ducă pe boxer oricum la medicul de ring deoarece siguranța sportivului este obiectivul principal.

□ CAPITOLUL 4 JUDECĂTORII

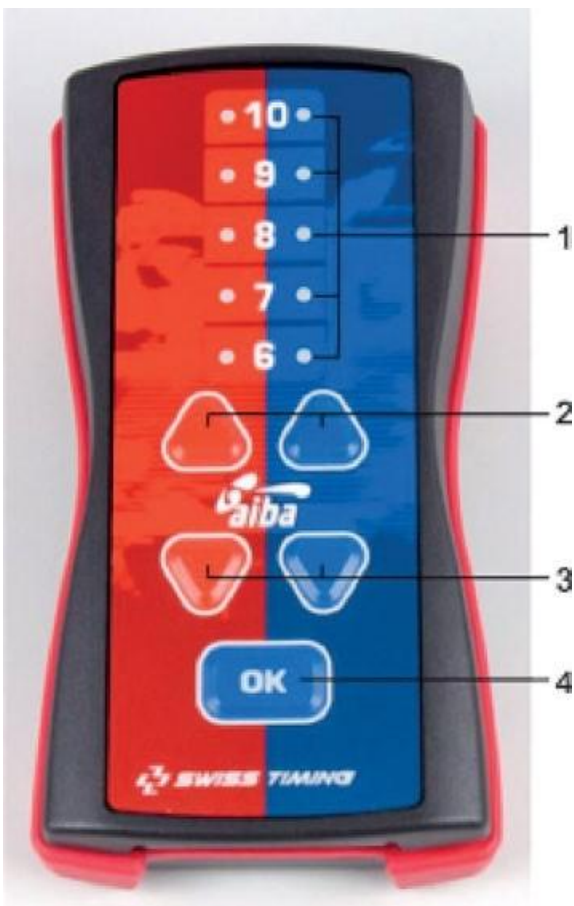


□ 4.1. SISTEMUL DE PUNCTAJ

Sistemul de punctaj AIBA trebuie folosit în toate meciurile. Sistemul de punctaj va fi bazat pe un «sistem obligatoriu de zece puncte»

La sfârșitul fiecărei reprize, fiecare judecător trebuie să stabilească boxerul învingător al respectivei reprize prin acordarea unui punctaj de 10 puncte și prin acordarea a nouă (9) puncte sau mai puțin - până la șapte (7) puncte boxerului care pierde, în funcție de gradul înfrângerii din respectiva repriză. Fiecare rundă trebuie să aibă un învingător declarat.

□ 4.1.1. Pad de punctaj




#	Element	Descriere
1	Indică scorul	Indică scorul current selectat pentru fiecare colț
2	Selecție scor (creștere)	Crește scorul cu un punct când se apasă
3	Selecție scor (descreștere)	Scade scorul cu un punct când este apăsă
4	OK / Buton confirmare	Confirmă și trimite scorul selectat

Notă: Deși există o opțiune de a alege „6” ca punctaj pe tabloul de notare, conform regulilor tehnice AIBA, „7” este cel mai mic punctaj care poate fi acordat



4.1.2 Buletinul de punctaj



JUDGE SCORE CARD

DATE:		COMPETITION:	
BOUT NUMBER		JUDGE NUMBER	
JUDGE NAME:		Judge NOC Code:	

RED		BLUE
NOC Code:		NOC Code:
Round Score	Round Number	Round Score

In case of a Tie, my preference is (to be filled at the end of the bout only):

WINNER:			
---------	--	--	--

SIGNATURE OF THE JUDGE:

La Maison du Sport International | Avenue de Rhodanie 84 | 1002 Lausanne | Switzerland
Tel +41 21 321 27 77 Fax +41 21 321 27 72 | www.aiba.org

Buletinul de punctaj

În cazul în care mașina de punctaj cedează sau nu este disponibilă, buletinul de punctaj va fi pe masa fiecărui judecător. Fiecare buletin de punctaj va înregistra o (1) repriză.

Trebuie completate următoarele informații:

- Data
- Numărul meciului
- Numele judecătorului, numărul și codul NOC
- Cod NOC pentru fiecare boxer
- Scorul boxerului în fiecare repriză
- Câștigătorul meciului trebuie marcat (trebuie completat doar la sfârșitul ultimei reprize)
- Semnătură
- Judecătorul va înmâna buletinul de punctaj arbitrului după fiecare runda
- Este întotdeauna necesar ca judecătorii să scrie clar.

4.2 ACORDAREA DE PUNCTE

Fiecare judecător punctează în mod independent meritele celor doi (2) boxeri folosind următoarele criterii:

Numărul de lovituri de calitate pe zona vizată

- Loviturile trebuie să îndeplinească criteriile de lovitură legală
- Cantitatea și calitatea acestor lovituri trebuie luate în considerare
- Când cantitatea de lovituri este egală, calitatea loviturilor poate decide câștigătorul rundei
 - Exemplu: Zece (10) directe de stânga și zece (10) lovituri puternice vor avea avantajul peste douăzeci (20) de directe
- Când cantitatea de lovituri nu este egală, calitatea loviturilor poate decide câștigătorul rundei
 - Exemplu: Șapte (7) directe de stânga și șapte (7) lovituri puternice vor avea avantajul peste șaisprezece (16) directe

Dominarea meciului

- Un boxer care controlează meciul cu o combinație de atac și de apărare
- Un boxer care este „agresorul eficient”
- Un boxer care atacă constant mergând înainte nu este neapărat un „agresor eficient”
- Un boxer care controlează atacul cu o combinație de atac și de apărare, el punctează clar în timp ce se apără împotriva loviturilor pe contră
- Un boxer care forțează acțiunea și stabilește ritmul meciului

Competitivitate

- Boxer care încearcă în mod constant să câștige în întreaga luptă
- Boxer care arată continuu dorința puternică de a concura și de a câștiga
- Boxer care arată continuu inițiativa de a câștiga
- Boxer cu condiție inferioară, care încearcă să compenseze și să câștige meciul

Numărul de lovituri de calitate pe zona vizată

- Un boxer își provoacă adversarul și îl face vulnerabil la loviturile lui
- Un boxer cu contra-lovituri eficiente pe care le opune adversarului
- Un boxer care stabilește pozițiile în ring și ritmul acțiunii (de exemplu - mișcarea laterală)
- Neutralizează stilul sau tipul de boxer: sportiv cu lovituri dure, stangaci, lucrează adversarul într-un colț etc.
- Evită cu succes lovitura curată a adversarului prin blocarea, parare, deplasare bună în ring
- Amintiți-vă că alergarea și ținerea este o tactică de autoapărare, dar nu este specifică boxului
- Ținerea este un element de descurajare pentru a împiedica tactica unui bun boxer și o încălcare a normelor
- Împingerea adversarului este o altă tactică, dar după cum știm, asta este și un fault
- Corpul pumn: este o tactică care necesită tehnică de aruncare

Judecătorii pot acorda un scor de zece (10) puncte pentru un boxer care consideră că a performat mai bine și nouă (9) sau mai puțin pentru celălalt boxer

- 10: 9 – Punctaje foarte apropiate
- 10: 8 - Câștigător clar
- 10: 7 - Dominare totală

Runde 10: 9

- Atunci când ambii boxeri se potrivesc uniform în majoritatea criteriilor
- Runda apropiată poate include un număr.

Runde 10: 8

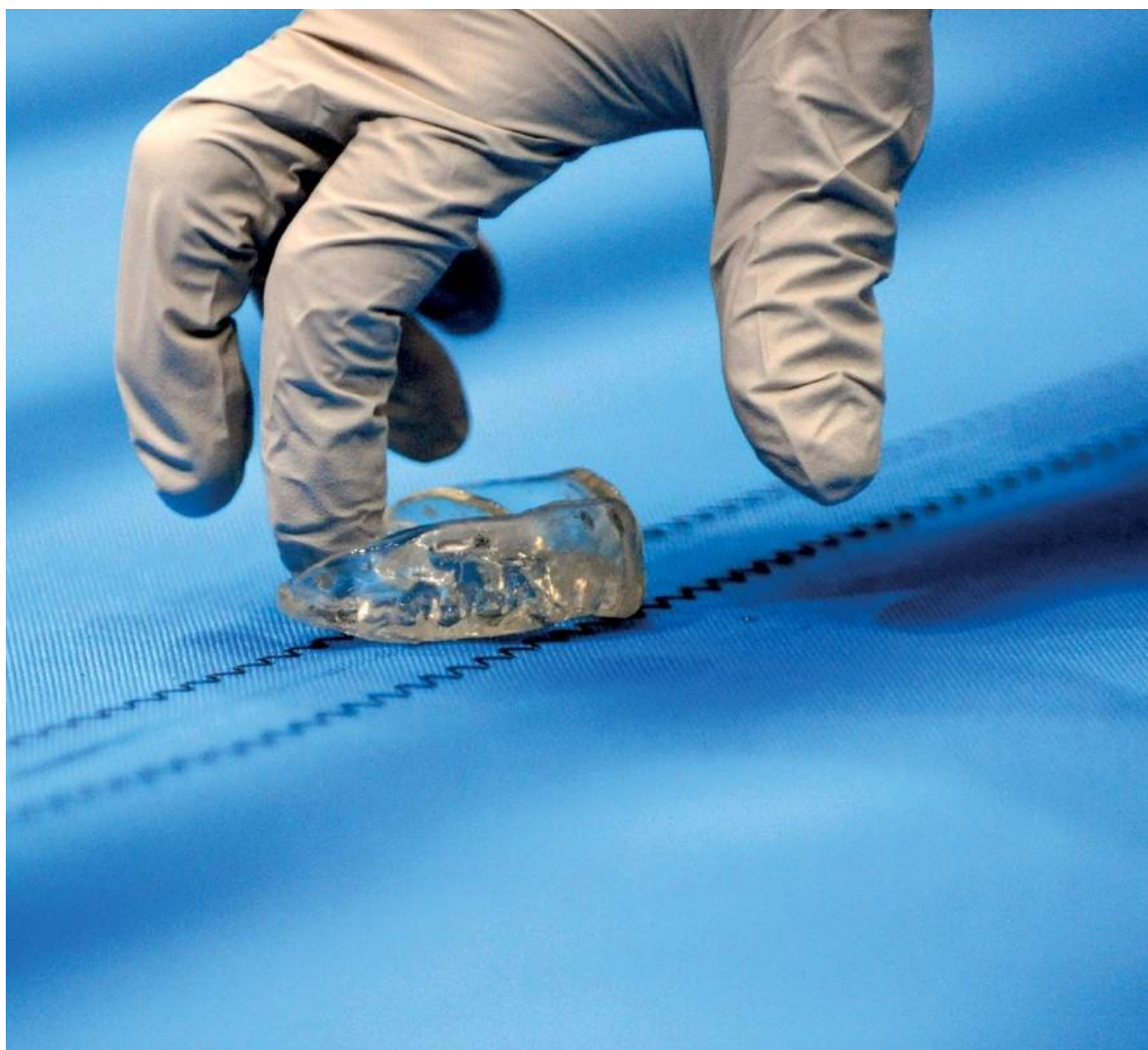
- Există un câștigător clar datorită diferenței mari în numărul de lovituri de calitate înregistrate
- Există un câștigător clar, cu o diferență mai mică în numărul loviturilor de calitate înregistrate, dar poate include un număr.

Runde 10: 7

- Un Boxer este complet dominant asupra celuilalt Boxer, în toate criteriile
- Există un câștigător clar, datorită diferenței mari a numărului de lovituri de calitate marcate și poate include un număr.

Aceste criterii de notare se aplică competițiilor AOB, WSB și APB

□ CAPITOLUL 5 PROCEDURI



☐ 5.1 ÎNDATORIRILE DINAINTEA MECIULUI

Arbitrul trebuie:

- Să poarte mănuși chirurgicale
 - Mănușile se pun înainte de a intra în ring
- Să se asigure că are tifon în buzunar
- Arbitrul ar trebui să intre în ring înaintea ambilor boxeri
- Dacă este primul arbitru al sesiunii, ar trebui să inspecteze ringul
 - După aceea, toți ceilalți arbitri vor face o inspecție rapidă a ringului
- Să ceară ambilor boxeri să intre în ring.

☐ 5.2 ÎNCEPEREA MECIULUI

- După verificarea ringului, arbitrul trebuie să se asigure vizual că judecătorii și medicii de ring sunt în poziție; Arbitrul nu trebuie să indice poziția judecătorilor și a medicului de ring
- Arbitrul ar trebui să inspecteze ambii boxeri, apoi să-i aducă pe ambii boxeri în centrul ringului pentru instrucțiunile de pre-meci și să-i trimită înapoi în colțurile lor
- Arbitrul va semnaliza supervisorul pentru a se asigura că meciul poate începe
- Arbitrul va semnaliza apoi cronometrul și operatorul gongului să bată gongul
- Când se aude gongul, arbitrul trebuie să comande „Box” pentru a porni meciul

☐ 5.3 VORBITUL CU BOXERII

- Arbitrul este încurajat să vorbească cu boxerii în timpul acțiunii pentru faulturi minore și țineri
- Arbitrul ar trebui să folosească doar limbaj de bază atunci când vorbește cu boxerii
 - Ex. „Nu ține” (numele țării), „Capul sus” (numele țării)
- Ori de câte ori este posibil, arbitrul poate striga boxer, folosind numele de țară al boxerului în cauză
 - Ex. „(Numele țării), fără ținere”; „(Numele țării) Capul sus”
- Arbitrul ar trebui să folosească doar limbaj / expresii pe care ambii boxeri le înțeleg
- Comanda arbitrului nu ar trebui să ofere avantaje / dezavantaje boxerului
 - Se recomandă comenzi simple în limba engleză.

5.4 ATENȚIONAREA

- Pentru faulturi minore
 - Arbitrul nu ar trebui să oprească meciul
 - Arbitrul ar trebui să caute cea mai bună poziție pentru a vedea bine boxerul ofensator (Nu este necesară atenționarea imediată, dar ar trebui să fie emisă în timp util)
 - Arbitrul ar trebui să facă gesturi potrivite și atenționări verbale adecvate și scurte pentru a indica încălcarea.
-
- Pentru faulturi minore persistente
 - Arbitrul ar trebui să dea comanda „Stop”
 - Nu este necesar să îl trimită pe celălalt boxer în colțul neutru
 - Arbitrul ar trebui să emită o atenționare puternică folosind gesturi și vorbe
-
- Pentru greșeli majore
 - Arbitrul ar trebui să dea comanda „Stop”
 - Nu este necesar să îl trimită pe celălalt boxer în colțul neutru
 - Arbitrul ar trebui să emită o atenționare puternică folosind gesturi și vorbe
 - Arbitrul ar trebui să aibă o atenție completă asupra boxerului ofensator și să îi dea un semnal foarte clar al încălcării.
-
- Pentru faulturi flagrante
 - Arbitrul ar trebui să dea comanda „Stop”
 - Arbitrul ar trebui să emită o atenționare puternică folosind gesturi și vorbe sau un avertisment

5.5 AVERTISMENTUL

- Arbitrul ar trebui să dea comanda „Stop”
- Arbitrul ar trebui să îl trimită pe celălalt boxer în colțul neutru
- Arbitrul ar trebui să-l aducă în centrul ringului pe boxerul în cauză
- Arbitrul ar trebui să indice boxerului în cauză cu toată mâna, apoi să demonstreze încălcarea cu gesturi și vorbe foarte clare
- Arbitrul ar trebui să emită un avertisment (indicându-l cu degetul mare) boxerului, apoi supervisorului (indicându-l cu degetul mare) pentru a-i informa că a fost emis un avertisment

☐ 5.6 DESCALIFICAREA

- Arbitrul ar trebui să dea comanda „Stop”
- Arbitrul ar trebui să emită un avertisment boxerului după procedura „Avertisment”
- Arbitrul ar trebui să trimită ambii boxeri în colțul lor
 - Asigurați-vă că ambii boxeri se retrag în colțul respectiv
- Arbitrul ar trebui să informeze imediat supervisorul cu privire la motivul descalificării
- Arbitrul ar trebui să semnalizeze descalificarea prin oprirea reprizei
- Arbitrul ar trebui să sdea ambilor sportivi semnalul pentru a scoate echipamentul (mănuși / cască)
- Arbitrul ar trebui să se retragă în colțul neutru până când decizia oficială este gata de a fi anunțată
 - Arbitrul nu trebuie să se angajeze în nicio discuție cu boxerii și / sau antrenorul

☐ 5.7 COMANDA “TIME”

Arbitrul va da comanda „Timp” folosind ambele mâini în formă de „T”. Vezi ilustrația de mai jos:



“Timp”

- Comanda „Timp” se utilizează atunci când:
 - Oprirea temporară nu poate fi mai lungă de 10 secunde
 - Proteza este căzută
 - Ținuta boxerului are nevoie de atenție
 - Când este necesar să-l duci pe boxer la medicul de ring (tăietură sau accidentare)
 - Defecțiuni ale:
 - Mașinii de punctaj
 - Echipament ring
 - Orice alte lucruri în afara controlului arbitrilor
Ex. Lumina
 - Loviturile sub centură care necesită o perioadă de recuperare de 90 de secunde
 - Boxerul cade din ring
- Comanda „Timp” înseamnă, de asemenea, că doi boxeri trebuie să se oprească din lovit

5.8 IEȘIREA PROTEZEI ÎN TIMPUL MECIULUI

- Arbitrul va da comanda „Timp”
- Arbitrul va trimite celălalt boxer în colțul neutru
- Arbitrul va duce apoi boxerul în colțul său respectiv pentru aca Antrenorul să spele și să returneze proteza
- Înainte de a comanda „Box”, arbitrul va da o atenționare boxerului prin gesturi și vorbe

Dacă este necesară avertizarea / descalificarea, arbitrul ar trebui să urmeze procedurile de „avertizare” sau „descalificare”.

5.9 COMITEREA UNUI FAULT DUPĂ GONG

- Dacă un fault a avut loc după ce gongul a fost bătut și merită un avertisment, arbitrul ar trebui să aștepte până la începerea rundei următoare
- La începutul rundei următoare, arbitrul ar trebui să dea comanda „Stop”
- Arbitrul ar trebui apoi să emită o atenționare sau un avertisment după procedura corespunzătoare

☐ 5.9.1 CONSULTAREA CU JUDECĂTORII

- În cazul în care arbitrul trebuie să consulte judecătorii, arbitrul ar trebui:
 - Să dea comanda „Timp” și să direcționeze boxerii către colțul neutru.
 - Să întrebe fiecare judecător „fault sau nu”
 - Fiecare judecător va răspunde „fault”, ”nu fault” sau „nu am văzut”
 - Decizia va fi luată în funcție de majoritatea judecătorilor care au văzut acțiunea
 - Numai opinia judecătorilor care au văzut acțiunea va conta.
- Example
 - 2 judecători răspund „nu fault”, 2 judecători răspund „fault”, 1 judecător răspunde „nu am văzut” = fără fault
 - Logica acestui rezultat vine din faptul că majoritatea judecătorilor nu declară că a fost comis un fault
 - 4 judecători răspund „nu am văzut”, 1 judecător răspunde „fault” = fault
 - Logica acestui rezultat este 1 judecător devine majoritar și decide rezultatul
 - 3 judecători răspund „fault”, 2 au răspuns „fara fault” = faușt
 - Majoritatea a declarat că a fost comis un fault

Arbitrul ar trebui să țină cont, la obținerea voturilor de consultare a judecătorilor, că singurele voturi pe care arbitrul se poate baza sunt de la judecătorii care au văzut faultul. Dacă un judecător răspunde cu „nu am văzut”, votul său nu va fi folosit deloc.

☐ 5.10 ADMINISTRAREA NUMĂRĂTORII DE (8) SECUNDE

- Arbitrul trebuie să dea comanda „Stop”
- Arbitrul trebuie să îl trimită pe celălalt boxer în colțul neutru
 - Arbitrul poate suspenda număratoarea, dacă boxerul nu rămâne în colțul neutru
- Atunci când arbitrul face număratoarea până la (8), el trebuie să își mențină majoritatea atenției sale asupra boxerului accidentat
- Arbitrul ar trebui să-și înceapă număratoarea după ce și-a stabilit poziția, cu două lucruri în minte:
 - Mențineți o distanță adecvată față de boxerul rănit pentru a vă asigura vizibilitate corectă asupra întregului corp al boxerului
 - Stabiliți o poziție neutră pentru a vedea boxerul opus și asigurați-vă că acesta rămâne în colțul său neutru.
- Numaratoarea:
 - Arbitrul va număra cu intervale de secundă între numere și va indica fiecare secundă cu mâinile, astfel încât boxerul care este numărat să poată conștientiza numărul.
 - Arbitrul ar trebui să-și înceapă numărarea cu mâinile direct în fața boxerului rănit și ar trebui să le mențină în această poziție pentru întreaga durată a numărătorii de (8) secunde - pentru ca boxerul rănit să vadă întotdeauna numărarea făcută cu mâna.
 - Înainte de a număra numărul „unu”, trebuie să treacă un interval de o secundă din momentul în care Boxerul este jos și din momentul anunțării „unu”.

- În procesul de numărare, mâinile arbitrului ar trebui să se afle în fața boxerului la o lungime de braț. Arbitrul rebuie să numere într-o manieră în care mâinile sale sunt coborâte după fiecare număr 1, 2, 3, 4, etc.
 - Când numără, arbitrul ar trebui să aibă o poziție care să îi permită să observe și boxerul din colțul neutru în timp ce se concentrează asupra boxerul doborât. Arbitrul poate să întoarcă spatele către boxerul rănit atunci când pentru a se asigura că boxerul oponent se află în colțul său neutru. Asigurarea că boxerul oponent rămâne în colțul său neutru este importantă, dar nu la fel de importantă ca numărătoarea de (8) secunde a boxerul rănit.
- În timp ce administrează numărătoarea de (8) secunde, arbitrul trebuie să urmărească următoarele
 - Expresia facială și ochii boxerului
 - Stabilitatea și echilibrul boxerului
 - Dacă Boxerul este în poziția
 - Arbitrul ar trebui să stabilească dacă Boxerul dorește cu adevărat să continue.

În cazul unui knockout

- Arbitrul ar trebui să dea comanda „Stop”
- Arbitrul ar trebui să urmeze procedura „Administrarea numărătorii de (8)secunde)
- După ce arbitrul a spus „Zece”, meciul se încheie cu decizia KO.

În cazul unei eliminări care necesită asistență medicală

- Dacă arbitrul consideră că numărătoarea de (8) secunde sau zece (10) secunde ar fi în detrimentul siguranței boxerului, arbitrul va opri meciul și va solicita imediat asistență medicală
- Arbitrul nu trebuie să mute boxerul sub nici o formă, decât dacă medicul de ring a solicitat acest lucru
 - Arbitrul nu trebuie să scoată proteza, casca, pantofii etc.
- Arbitrul trebuie să se asigure că nici o altă persoană nu se află în ring, cu excepția medicului de ring, cu excepția cazului în care acest lucru nu este solicitat în mod special de către medic.



Ștergerea mănușii

Dacă un boxer cade pe pânza ringului, arbitrul ar trebui

- Să dea comanda „Stop”
- Cereți-i boxerului, cu gest, să întindă brațele și să arate mănușile
- Ștergeți mănușile Boxerului căzut cu propriile mâini
 - Arbitrul nu trebuie să șteargă mănușile pe propria cămașă
- Să dea comanda „Box”.

5.11 ÎN CAZUL UNEI TĂIETURI

- Arbitrul, după ce a observat orice sângerare, trebuie să dea comanda „Timp” și să-l ducă pe boxer la medicul de ring, în funcție de gravitatea leziunii.
- Arbitrul va avea asupra sa untampon sterilizat pentru a curăța o zonă rănită în funcție de gravitate. După ce boxerul rănit este curățat cu tamponul sterilizat, acesta trebuie aruncat imediat în pungile de plastic amplasate în colțurile neutre.
- Dacă o zonă rănită continuă să sângereze, arbitrul va consulta medicul de ring. Medicul va informa arbitrul dacă boxerul este în măsură să continue sau nu.
- În cazul în care o tăietură facială nu este severă, arbitrul nu va opri meciul, ci doar informează supervizorul în timp ce trece pe lângă masa supervizorului.
- În cazul în care o tăietură facială este severă, arbitrul îl va duce pe boxer la medicul de ring și îl va informa imediat pe supervizor despre cauza vătămării:
 - Lovitură cu capul (intenționat)
 - Ciocnire de capete (accidental)
 - Lovitură legală
- Dacă arbitrul are dubii dacă va duce pe boxer la medicul de ring, arbitrul ar trebui să-l ducă pe boxer la medic, deoarece siguranța ar trebui să fie principala preocupare.
- În cazul în care meciul a fost oprit în urma ciocnirilor de capete, arbitrul trebuie să informeze supervizorul, apoi să informeze judecătorii că rezultatul meciului de va calcula acum în puncte și că trebuie să apese butoanele padului de punctaj.

Sângerare nazală

- Dacă o picătură de sânge curge din nasul boxerului, nu este necesar ca arbitrul să oprească meciul
- Dacă există sângerare excesivă din nas, arbitrul ar trebui să oprească meciul și să curețe sângele.
- Arbitrul este responsabil doar de ștergerea sângelui cu ajutorul unui tifon. Arbitrul nu trebuie să apese, să strângă, să împingă sau să plaseze nimic în nara boxerului.
- Aceleași proceduri prezentate în „În cazul unei tăieturi” pot fi urmate dacă după curățarea sângelui, sângerarea continuă sau arbitrul consideră că nasul boxerului ar trebui să fie verificat de medicul de ring.

Aruncarea tifonului

- În cazul în care arbitrul trebuie să curețe sânge, arbitrul va da comanda „Timp”.
- Arbitrul va duce boxerul în colțul neutru, de preferință acolo unde este amplasat medicul de ring
- În timp ce arbitrul merge spre colț cu boxerul rănit, arbitrul va scoate tifonul sterilizat.
- În colț, arbitrul va șterge boxerul de sânge și dacă arbitrul stabilește că este nevoie de medicul de ring va solicita medicului examinarea boxerului
- Arbitrul va arunca tifonul folosit în punga igienică situată în colțul neutru.
- Arbitrul nu trebuie să țină tifonul cu sânge în mână sau să-l introducă înapoi în buzunar.
- Arbitrul trebuie să se asigure că celălalt boxer rămâne în colțul neutru opus.

□ 5.12 ABANDON (ABD)/ARBITRUL OPREȘTE MECIUL (RSC)

Un secund poate retrage un boxer prin:

- Urcarea pe apron și semnalizarea opririi cu un prosop sau cu mâna
- Aruncarea prosopului (nu în timpul numărătorii arbitrului)

Când apare secundul pe apron în timpul reprizei

- Când arbitrul observă urcarea secundului pe apron arbitrul trebuie să dea comande „Stop” sau „Timp”.
- Arbitrul ar trebui să trimită ambii boxeri în colțul lor neutru
- Arbitrul ar trebui să verifice cu secundul motivul pentru care urcat pe apron
 - Oprește meci
 - A uitat proteza
 - Corectează ținuta boxerului etc.
- Aceste exemple pot influența decizia arbitrului
 - Oprirea meciului – ABD
 - Returnarea protezei sau corectarea ținutei boxerului - meciul continuă.

Dacă un boxer dorește să se retragă în timpul pauzei

- Arbitrul trebuie să aștepte până la începerea rundei următoare
- Arbitrul nu trebuie să declare RSC în perioada pauzei
 - Arbitrul nu trebuie să anunțe supervisorul și nici adversarul
- La începutul rundei următoare, în cazul în care boxerul sau antrenorul semnalează clar retragerea, arbitrul va da comanda „Stop”.
- Arbitrul trebuie să informeze supervisorul cu privire la decizie
- Arbitrul trebuie să informeze colțul opus despre decizia RSC

□ 5.13 ZECE SECUNDE RĂMASE ÎN REPRIZĂ

- Arbitrul va asculta semnalul sonor din partea cronometrului și a operatorului gongului
- La auzul semnalului, arbitrul trebuie să se apropie de boxeri și să fie gata să intervină pentru a preveni o lovitură târzie.

Dacă un boxer confundă gongul (termină runda)

Acest lucru este valabil pentru AOB Competiție atunci când sunt utilizate mai multe ringuri

- Unul sau ambii boxeri coboară mânușile sau încep să meargă spre colțul lor
 - Arbitrul va comanda „Stop”
 - Arbitrul va semnala ambilor boxeri să fie în poziția „Gata”
 - Arbitrul va comanda „Box”.
- Ambii boxeri rămân în poziția pregătită, dar par confuzi
 - Arbitrul va comanda „Box”.

În pauza dintre reprize

- Arbitrul trebuie să se asigure că ambii boxeri se retrag în colțurile lor
- Arbitrul trebuie să respecte faptul că perioada de pauză este pentru boxeri și antrenori și să nu intervină între ei
- Nu este obligatoriu ca boxerii să fie unul cu fața spre celălalt în timpul pauzei, de aceea arbitrul nu trebuie să atenționeze
- Arbitrul ar trebui să stea în modul corespunzător
 - Stai cu ambele brațe în lateral sau cu mâinile la spate
 - Nu trebuie să Țineți corzile sau să se sprijine în colț
- Arbitrul ar trebui să verifice ambele colțuri pentru probleme
 - Dacă arbitrul observă că mai mult de doi secunzi sunt în ring, arbitrul trebuie să ceară unui secund să iasă din ring
- În timp ce se află în colțul neutru, arbitrul trebuie să își verifice propria Ținută
- În timp ce se află în colțul neutru, arbitrul trebuie să fie atent la supervizor, medicii de ring și judecătorii care ar putea avea nevoie de atenția sa.

Zece secunde rămase din perioada pauzei

- La auzul semnalului, arbitrul trebuie să se deplaseze în centrul ringului
- Arbitrul ar trebui să observe ambele colțuri și să se asigure că boxerii se pregătesc din nou pentru a boxa
 - În cazul în care antrenorii nu dau semne de a penru coborârea din ring, arbitrul va da o comandă verbală adecvată și va face un gest pentru a-i determina pe antrenori să iasă din ring.
 - Asigurați-vă că ambii boxeri au proteză, fără vaselină / apă excesivă
 - Asigurați-vă că ambele colțuri sunt curate (nu există o baltă de apă în colț, nici o sticlă de apă rămasă pe ring, scaunul boxerilor etc.).
 - Este permis ca arbitrul să informeze boxerii cu privire la orice greșeală comisă în repriza anterioară.

5.14 ÎN CAZUL UNEI DEFECȚIUNI LA MAȘINA DE PUNCTAJ

Procedura corectă pentru arbitru

- Supervizorul va atrage atenția arbitrului pentru a informa că mașina de punctaj nu funcționează
- Supervizorul va solicita arbitrului să informeze judecătorii că ar trebui să înceapă să folosească buletinele de punctaj
- Arbitrul va da comanda „Timp”
- Arbitrul va trimite ambii boxeri în colțurile neutre
- Arbitrul va informa fiecare judecător să utilizeze buletinele de punctaj

- La sfârșitul fiecărei runde, arbitrul trebuie să colecteze fiecare buletin de punctaj manual de la judecători și să le predea supervisorului
 - Arbitrul ar trebui să verifice buletinele de punctaj ale fiecărui judecător pentru a se asigura că scorurile sunt scrise clar și corect.

Procedură corectă pentru judecător

- Atunci când arbitrul informează judecătorii că ar trebui să înceapă să utilizeze buletine de punctaj manuale, judecătorii trebuie să utilizeze buletinele de punctaj manuale care vor fi disponibile pe masa fiecărui judecător.
 - În orice moment, în cazul în care mașina de punctaj nu mai funcționează, judecătorii vor trebui să utilizeze buletinele de punctaj manual pe întreg parcursul reprizei
- La sfârșitul fiecărei reprize, judecătorii vor înmâna buletinele de punctaj arbitrului care le va verifica și le va înmâna supervizorului

5.15 ÎNDATORIRILE DE DUPĂ MECI

După un meci, arbitrul va:

- La gongul final, va da comanda „Stop”
 - Arbitrul nu ar trebui să se întoarcă cu spatele la boxeri, ci să aștepte ca boxerii să se retragă în colțurile lor înainte să se retragă în colțul neutru
- Așteptați ca boxerii să-și scoată mănușile (și căștile, dacă este cazul)
- Atenționați boxerii să vină în centrul ringului
- În această etapă, strângeți mâna fiecărui boxer recunoscând eforturile, curajul și sportivitatea lor
- Profitați de această ocazie pentru a verifica bandajele
- După ce crainicul este gata să citească decizia, țineți fiecare boxer de încheietură și așteptați decizia
- La decizie, arbitrul va ridica brațul câștigătorului
 - Arbitrul trebuie să rămână neutru pe tot acest parcurs
- Când boxerii au părăsit ringul, arbitrul va ieși din ring (intră primul, iese ultimul).

ANEXA I

ETICA

ETICA

Ghid pentru arbitri și judecători

- Împreună cu siguranța boxerilor, prioritatea principală a arbitrilor este de a păstra integritatea și corectitudinea.
- Judecătorii ar trebui să evite contactul vizual cu alți judecători în timpul reprizelor sau între ele.
- A&J trebuie să evite toate conflictele de interese.
- Arbitrii și judecătorii trebuie să arate toleranță și considerare unul față de celălalt în orice circumstanțe și trebuie să țină minte că toată lumea lucrează în echipă. Aceasta include, de asemenea, demonstrarea respectului și aprecierii față de Comitetul Local de Organizare (LOC) / Federația gazdă.
- Arbitrii nu trebuie să riposteze împotriva colegilor judecători pentru nici o decizie luată.
- A&J nu trebuie să se angajeze în nici o conversație cu nimeni privind decizia unui meci
- Arbitrii și judecătorii ar trebui să înțeleagă că creșterea și îmbunătățirea provin din învățarea continuă.
 - A&J trebuie să învețe din critici și să învețe din ele așa cum li se oferă și să nu devină defensivi, deoarece criticile sunt acolo pentru a ajuta la îmbunătățire.
 - A&J trebuie să învețe, urmărind meciurile la care nu sunt desemnați, întrucât există întotdeauna loc pentru îmbunătățiri și pentru a învăța de la ceilalți.
- Arbitrii și judecătorii trebuie să fie punctuali la toate întâlnirile, inclusiv la ședințe și seminarii.
- A&J trebuie să mențină o manieră profesionistă în jurul ringului, deoarece spectatorii și mass-media urmăresc constant.
- A&J trebuie să se asigure că uniforma lor este curată și ordonată.
- Salonul A&J este locația principală pentru A&J. Această locație nu trebuie lăsată, cu excepția mersului la baie sau la solicitarea personalului AIBA. Atunci când devine necesar să părăsiți salonul din orice motiv, A&J trebuie să informeze unul dintre colegi.
- A&J nu trebuie să primească bani și nu trebuie să accepte nici un cadou care ar putea fi considerat mită
 - Orice masă sau eveniment social cu R/J propriei Federații Naționale sau altă Federație Națională, care nu a fost aprobată de AIBA
 - Orice cadou din partea oricărei Federații Naționale care nu a fost aprobat de AIBA.
- A&J nu trebuie să consume alcool / droguri care ar afecta luarea deciziilor înainte și în timpul competiției.
- A&J trebuie, de asemenea, să consume cu precauție alcool, după competiție.
- În afara locului competiției A&J ar trebui să se pună la dispoziția supervisorului și / sau a oricărui personal AIBA pentru întâlniri, discuții etc
- A&J nu trebuie să se angajeze discuții cu nici o formă de media / presă fără aprobarea prealabilă din partea AIBA.
- A&J trebuie să rămână neutri tot timpul și ar trebui să se abțină de la a vorbi cu boxerii și / sau antrenorii din jurul ringului și la locul competiției.
- A&J nu trebuie să aibă telefoane mobile, computere și / sau dispozitive de comunicare în locul competiției. Aceste articole trebuie lăsate în camera de hotel

☐ ANEXA II

JURĂMÂNTUL OFICIALILOR AIBA

Jurământul oficililor AIBA

În timpul competiției AIBA, va fi selectat un A&J pentru a citi jurământul oficialului AIBA în timpul ceremoniei de deschidere.

"În numele tuturor oficialilor care iau parte la <Numele evenimentului>, m-am angajat să respect regulile turneului și să ghidez competițiacu imparțialitate și corectitudine, onorând toți participanții prin recunoașterea valorii eforturilor lor în timp ce se străduiesc să ridice boxul la un nou standard etic."

☐ ANEXA III

CODUL DE CONDUITĂ AIBA

Codul de conduită AIBA

DEMNITATE

- Cod 1:** Nu voi fi sub influența alcoolului în timp ce oficiaz sau particip la o competiție AIBA, inclusiv întâlniri și cântar.
- Cod 2:** Nu voi fuma în sala de desfășurare a competiției
- Cod 3:** Nu mă voi comporta în niciun fel care să atragă dezonore boxului și / sau AIBA.

INTEGRITATE

- Cod 4:** Nu voi complota sau colabora cu nici o parte prin încălcarea oricărei reguli (după caz).
- Cod 5:** Nu voi socializa sau devin intim cu boxerii și/sau antrenorii și secundii și/sau orice alt membru al delegației ori a intra în vreo relație sau a face orice acțiune care poate pune la îndoială imparțialitatea mea în calitate de oficial al competiției
- Cod 6:** Mă voi comporta în orice moment într-o manieră profesională și etică, acordând atenția cuvenită supervisorului.
- Cod 7:** Nu voi solicita, în mod direct sau indirect, nu voi accepta/solicita sau oferi orice formă de remunerare sau comision, dar nici alte beneficii, servicii sau cadouri de orice natură care ar putea fi considerate mită sau cumpărarea de influență, care au orice legătură cu competiția la care particip. Confirm că aceste abordări sau oferte vor fi raportate imediat unei persoane relevante.
- Cod 8:** Numai suvenirurile oficiale aprobate de la AIBA pot fi date sau acceptate în semn de respect sau apreciere pentru contribuția mea.

CONFIDENȚIALITATE

- Cod 9:** Atunci când îmi îndeplinesc sarcinile ca oficial al competiției, nu voi comunica cu nimeni despre nici o problemă legată de competiție în cadrul locului de competiție și/sau în orice altă locație pentru întreaga perioadă a competiției și după, în special cu persoanele din țara mea, cum ar fi Membrii Federației Naționale, membrii Comitetului Executiv, mass-media și publicul. Nu voi comenta despre probleme legate de competiție pe social media.
- Cod 10:** Voi trata orice informație pe care o pot primi de la AIBA sau învățată pe parcursul îndatoririlor mele în calitate de oficial al competiției ca fiind confidențială și nu voi informa pe alții inclusiv, delegația Federației Naționale.

RESPONSABILITATE

- Cod 11:** Voi ajunge la timp pentru toate competițiile la care sunt desemnat
- Cod 12:** Voi fi disponibil pentru a participa la întâlnirile oficiale ale competiției înainte sau după ziua competiției.
- Cod 13:** Voi îndeplini toate îndatoririle care mi-au fost încredințate de către supervisor
- Cod 14:** Nu voi folosi sau nu voi avea asupra mea nici un dispozitiv de comunicare electronică, incluzând, dar fără a se limita la, un telefon mobil, un laptop și tabletă în interiorul locului de competiție.
- Cod 15:** Îmi păstrez în permanență o condiție fizică bună, o igienă personală și un aspect profesionist în exercitarea atribuțiilor mele de oficial al competiției.
- Cod 16:** Nu voi critica sau nu voi încerca să explic deciziile luate de un alți oficiali ai competiției cu excepția cazului în care supervisorul solicită acest lucru.
- Cod 17:** Voi respecta toate regulile AIBA

Sunt de acord să fiu legat de acest Cod de conduită și recunosc că orice încălcare a acestui Cod de conduită poate fi sesizată la Comisia de disciplină AIBA / Comitetul executiv AIBA și ar putea duce la cercetări disciplinare și sancțiuni împotriva mea.

DATA: _____

NUME: _____ **SEMNĂTURA:** _____



ANEXA IV

PICTOGRAME ILUSTRATE FAULTURI

1. Lovit cu cotul



2. Orice lovitură în spatele capului



3. Lovit sub centură



Pasul 1



Pasul 2

4. Lovit cu palma



5. Lovit în spate



6. Lovit un oponent când este căzut



Pasul 1



Pasul 2

7. Lovit cu genunchiul



8. Lovit cu capul



9. Ținere (corp)



10. Ținerea mâinii adversarului



11. Ținere și lovire



12. Clinch cu brațele drepte



13. Tragerea oponentului mai aproape



14. Ținerea oponentului



15. Wrestling



16. Călcat pe vârfuri



17. Spearing/Măsurare



18. Apăsat pe corp



19. Apăsat cu antebrațul



20. Lacing



21. “Ascultă”



22. Întoarcere



23. Apăsare complet pasivă



24. Orice folosire a corzilor



25. Aplecare sub linia centurii



Step 1



Step 2

26. Capul sus



Pasul 1



Pasul 2

27. Atenționare proteză



Pasul 1



Pasul 2

28. Boxerul vorbește



Pasul 1



Step 2

